



USB 3.0 Внешнее устройство для твёрдого диска 3.5" (8,89 см)



Руководство по эксплуатации

DA-71035

Предисловие

Поздравляем вас за приобретение нашего продукта. Мы продемонстрируем вам новую концепцию накопителей данных, сочетающих надежность и удобство. Мы рады предоставить вам лучшее решение для расширения объема вашего твердого диска и повысить надежность ваших данных в системах PC или Mac. Пожалуйста, прочтите внимательно это руководство до использования продукта, чтобы ознакомиться с лучше с возможностями продукта.

I. Требования к системе

Требования к оборудованию: ПК, ноутбук со свободным USB разъемом

Операционная система: Windows 7/Vista/XP/2000

II. Характеристики

- Дизайн без винтов, упрощенная установка и удаление дискового устройства
- Подходит для 3,5" (8,89 см) твердого диска SATA
- Совместим с интерфейсом USB 3.0 к SATA
- Максимальная скорость обмена данных до 5 Гбит/с
- Совместимость с USB 2.0, поддерживает High-Speed (480Мбит/с)
- Резервное копирование одним прикосновением
- Поддержка Hot-Plugging и совместимость с Plug & Play
- Питание: вход переменного тока 100~240 В, выход постоянного тока 12 В/2 А

III. Содержание комплекта

До применения продукта, пожалуйста, проверьте содержание комплекта.

Если обнаружите несоответствия, пожалуйста, своевременно свяжитесь с местным поставщиком.

- Внешнее устройство USB 3.0 для твердого диска, 3,5 дюймов (8,89 см)
- Адаптер питания 12 В/2 А
- Компакт-диск поддержки изделия (Многоязычное руководство по эксплуатации)
- Руководство по эксплуатации
- Кабель USB 3.0

IV. Установка устройства


1. Установите кнопку переключателя в позицию **[OPEN]**
2. Передвиньте верхнюю крышку в направлении к USB разъему.
3. Снимите верхнюю крышку
4. Подключите надежно 3.5" (8,89 см) твердый диск SATA к 22-штырьковому разъему SATA в задней части устройства для твердого диска.
5. Медленно и осторожно установите твердый диск в устройство.
6. Передвиньте верхнюю крышку к основному корпусу.
7. Передвиньте кнопку переключателя в положение **[CLOSE]**
8. Установите устройство в прилагаемый стенд.
9. Подключите кабель USB 2.0 к устройству и к ПК.
10. Подключите адаптер питания к устройству и к источнику питания.



V. Установка драйверов

а. Под Windows 7/XP/Vista/2000: драйвер не нужен.

В случае Windows 7/XP/Vista/2000 система автоматически обнаружит новое оборудование и завершит установку! Тогда в нижней правой части системной панели инструментов появится

иконка  как изображено ниже:



Поздравляем! Вы можете сразу же насладиться продуктом.

VI. Питание

Питание: Вход питания: переменный ток 100~240 В, 50/60 Гц

Выход питания: постоянный ток 12 В/2 А

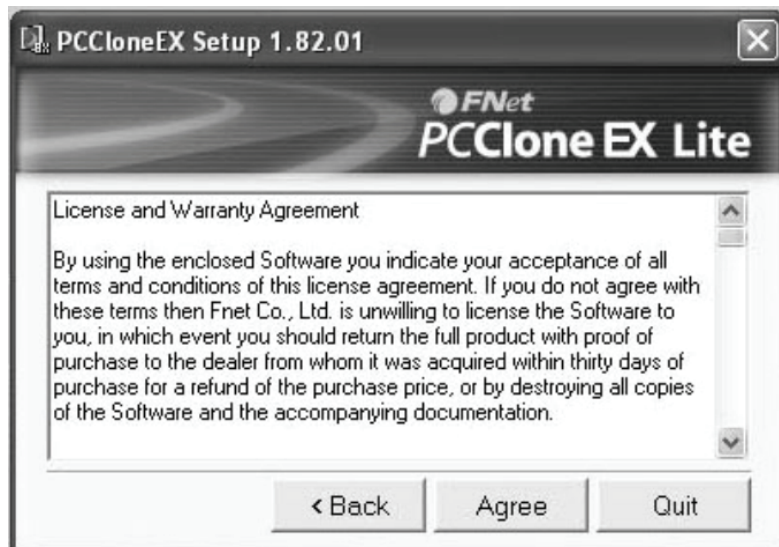
VII. Установка резервной копии программного обеспечения и использование

A. Инсталляция резервной копии программного обеспечения

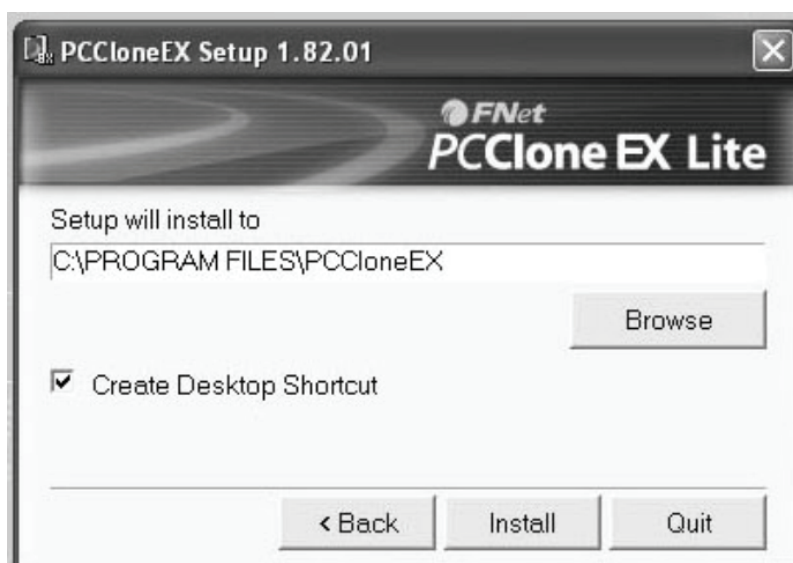
1. Откройте папку [PCCLONEEX_LITE] и два раза нажмите [Setup]. Появится окно:



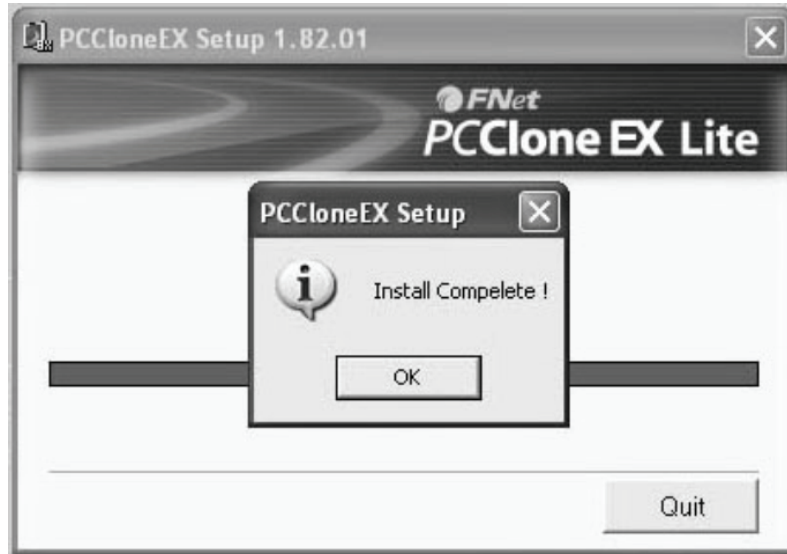
2. Нажмите **[Agree]** для принятия условий лицензии



3. Нажмите **[Install]** для следующего шага.

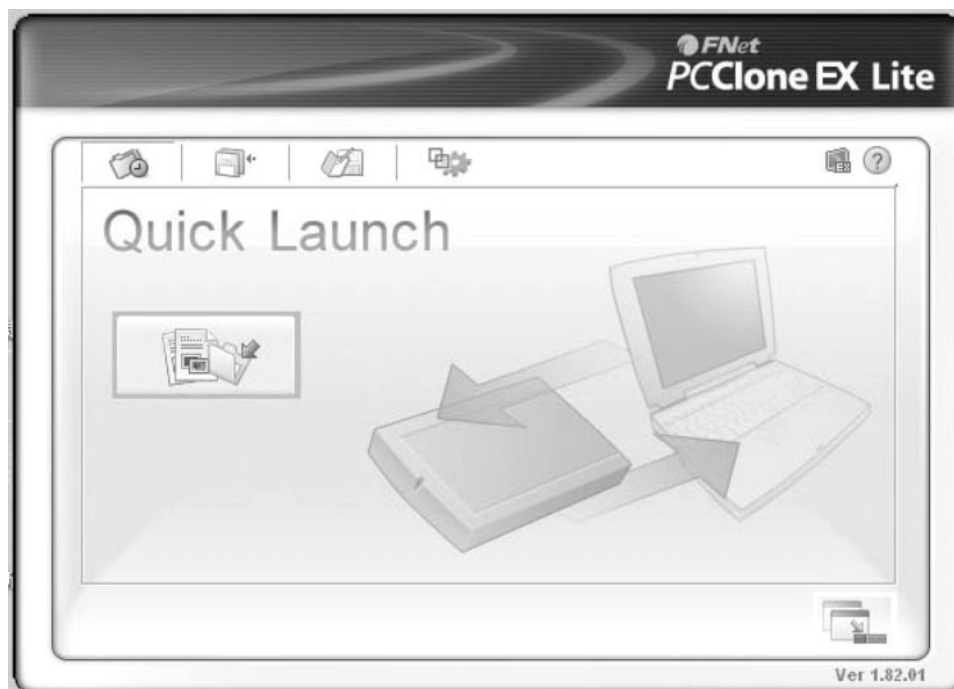


4. Нажмите [OK] для завершения установки.

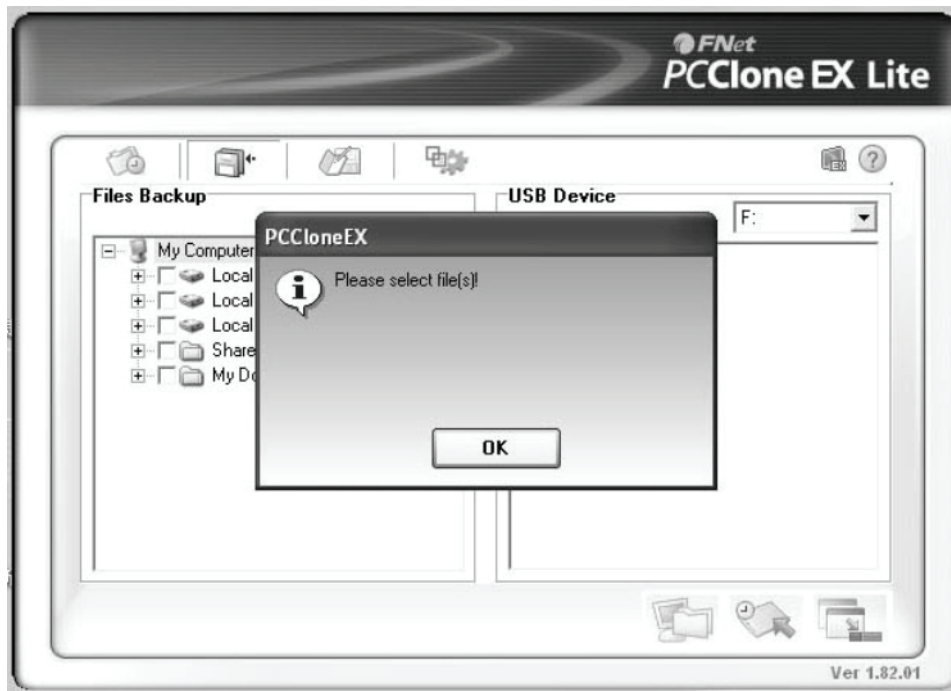


В. Использование функции резервной копии

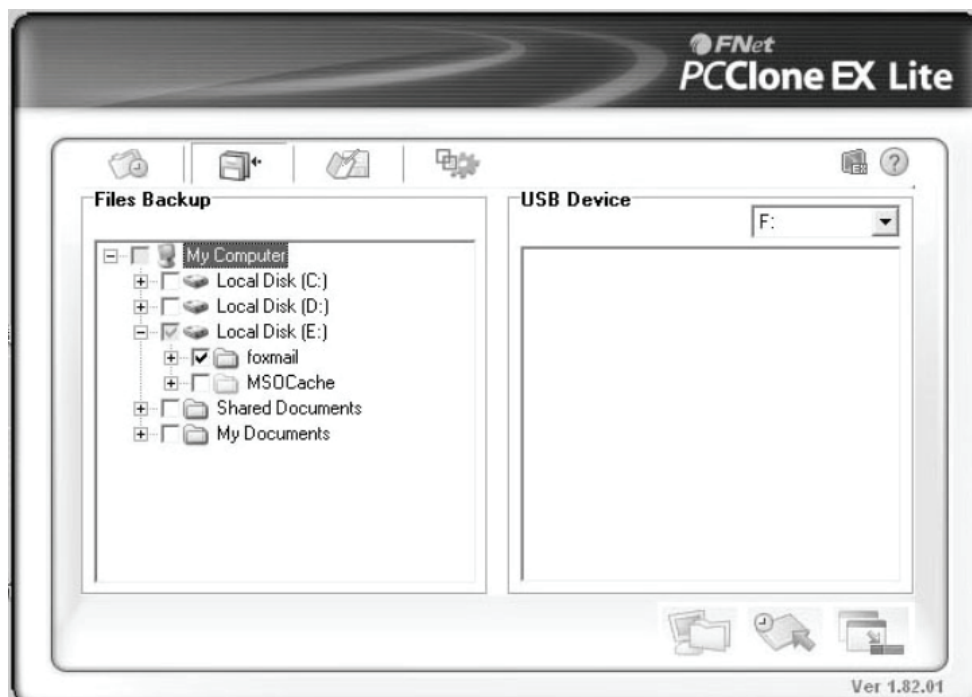
1. После завершения инсталляции на рабочем столе появится икона, два раза нажмите [PCCloneEX] и появится окно:



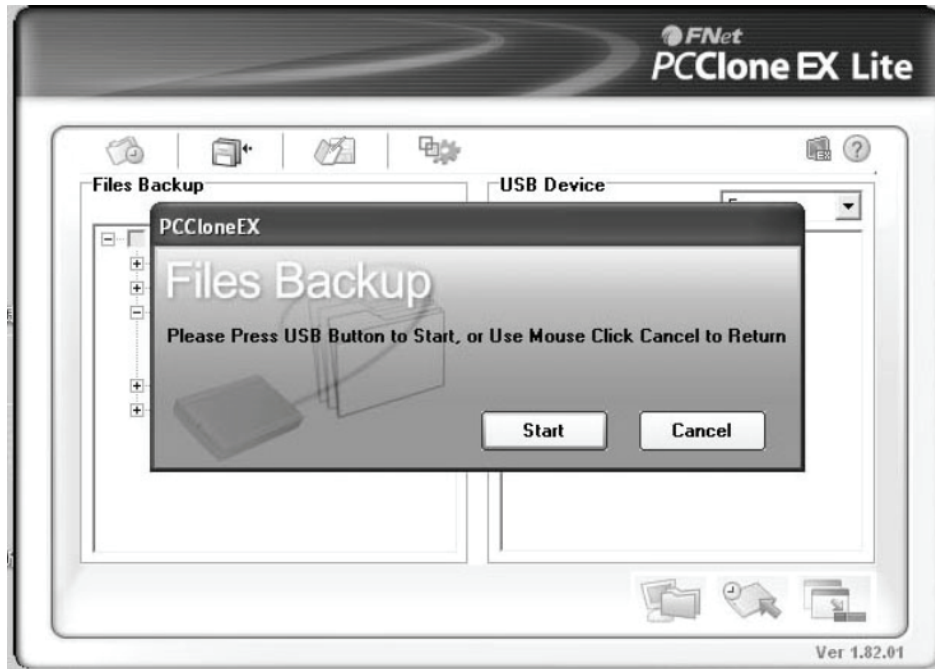
2. Нажмите кнопку резервной копии, программа покажет [Please select file(s)], нажмите **[OK]**



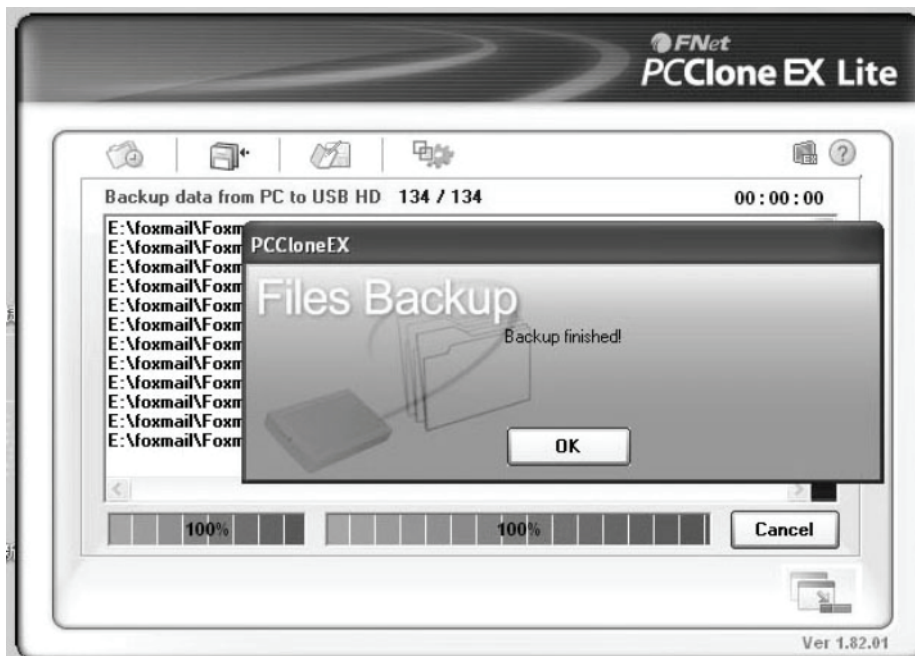
3. Выберите файл(ы) для резервного копирования в левом окне и снова нажмите кнопку.



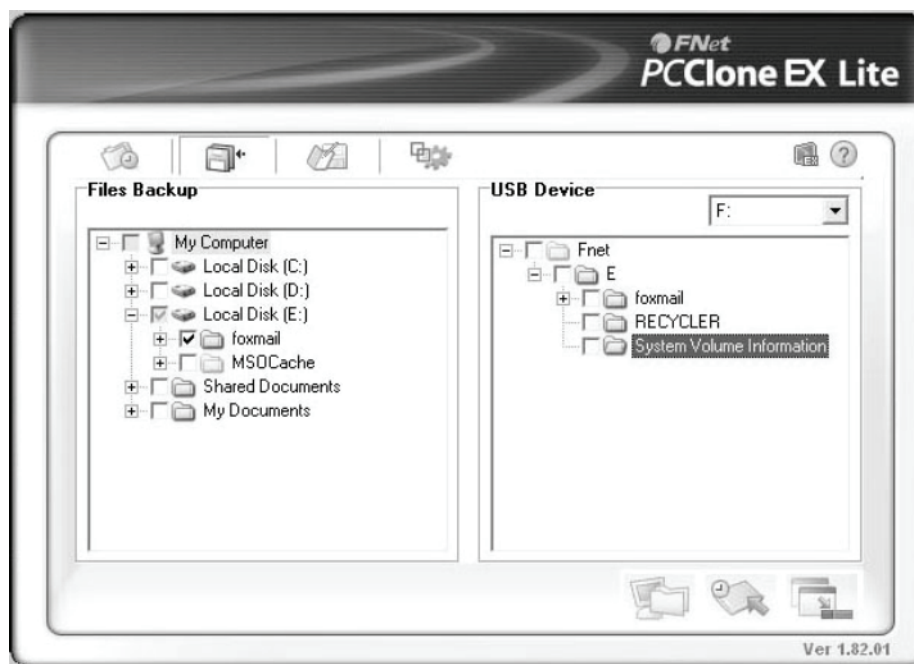
4. Следуйте инструкции для повторного нажатия кнопки и нажмите **[Start]**.



5. Система начнет резервное копирование выбранного файла(ов) и при завершении покажется сообщение [Backup finished], нажмите **[OK]**




6. Закончено резервное копирование файла и вы можете проверить файл в правом окне.



VIII. Удаление внешнего устройства

До удаления устройства с вашего компьютера следует исполнить следующие процедуры:

- 1). Нажмите иконку  в окне **[Desktop]** компьютера.
- 2). Когда появится сообщение **[Safely Remove Hardware]** нажмите кнопку **[Stop]**.
- 3). Когда появится сообщение **[It is now safe to remove the USB device]**, закройте окно **[Safely Remove Hardware]**.
- 4). Отключите кабель USB и выключите адаптер питания, если вы им пользовались.

IX. Форматирование нового твердого диска

Если вы используете новый твердый диск, то его надо форматировать до применения.

Пожалуйста, следуйте описанным ниже шагам для форматирования нового твердого диска:

- 1). Нажмите правой клавишей мыши **[My Computer]** и выберите **[Manager]**.
- 2). Когда система покажет окно «Computer Manager», нажмите **[Disk Manager]** в левом окне.
- 3). В правом окне под системным диском появится сообщение о новом твердом диске, напр. **[Seagate...]**.
- 4). Нажмите правой клавишей мыши новое дисковое устройство и выберите **[Delete partition]**.
- 5). Нажмите правой клавишей мыши новое дисковое устройство и выберите **[New partition]**.
- 6). Нажмите правой клавишей мыши новое дисковое устройство и выберите **[New logical drive]**.
- 7). Нажмите правой клавишей мыши новое дисковое устройство и выберите **[Format disk drive]**.
- 8). Теперь новое дисковое устройство форматировано и когда в **[My Computer]** появится новый твердый диск, вы можете им пользоваться.



Произведено в КНР